



# 2022

## 全国心理机构 生存状况报告

2022.12

心榜课题组编制



壹心理

心榜  
PSYTOP

# 报告说明

本报告基于《2022全国心理机构生存状况调研》编制而成，该问卷由二十多家合作媒体（见报告后特别鸣谢页）共同发放，最终收集423份有效调研问卷，衷心感谢所有参与调研的机构。

## 课题组成员

报告撰写：黄超 潘现阳

专业支持：韩良俊 景梦欣 陈惠珊 郭明

设计：陈安娜 许敏仪

审核：李可





# 前言

2022年是新冠延续的第三年。

数据显示，2020年新冠肺炎疫情以来，全球新增超过7000万抑郁障碍患者，9000万焦虑障碍患者，数亿人出现失眠障碍问题。

到2022年，全球精神疾病已经超过10亿人，含抑郁症、焦虑症、失眠障碍等，精神疾病负担已超过癌症，成为全球排名第一。

另一方面，全球精神危机的爆发，也引起了世界卫生组织的关注。2022年6月份，世界卫生组织发布了《世界精神卫生报告：向所有人享有精神卫生服务转型》，呼吁世界各国共同实现精神卫生服务转型。

国内方面，国家也出台了多项相关政策，不断完善心理健康服务体系的建设。

包括：国务院办公厅《十四五国民健康规划通知》将精神心理问题提升到重要战略性地位、江苏省将心理诊疗项目纳入基本医保支付范围、国家卫健委通知将成立3个国家精神疾病医学中心……

疫情冲击、全球精神危机频发、国家心理服务体系逐步完善，是现存社会心理服务机构生存的三大背景。

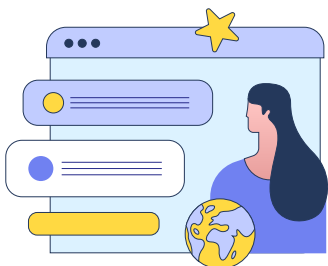
在这些背景之下，心理机构的生存状态如何？它们如何应对生存危机？做了哪些调整？效果如何？有什么经验值得借鉴？

如何做好2023年的规划？能否有一份完成的、有决策价值的行业数据可供参考？

带着这些问题，心榜团队首次发起《全国心理机构生存状况调查》，帮助从业者从各方面了解心理机构的生存现状、发展情况与面临的问题，客观掌握行业实情，为机构的发展方向与经营决策，提供有科学依据的参考。

# 内容概要

01



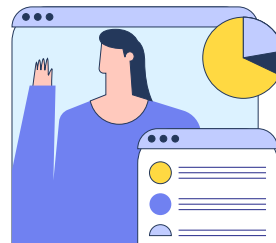
行业政策

02



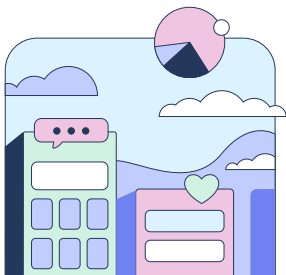
行业现状

03



创始人画像

04



心理机构概况

05



心理机构经营状况

06



疫情加快心理机构  
数字化转型

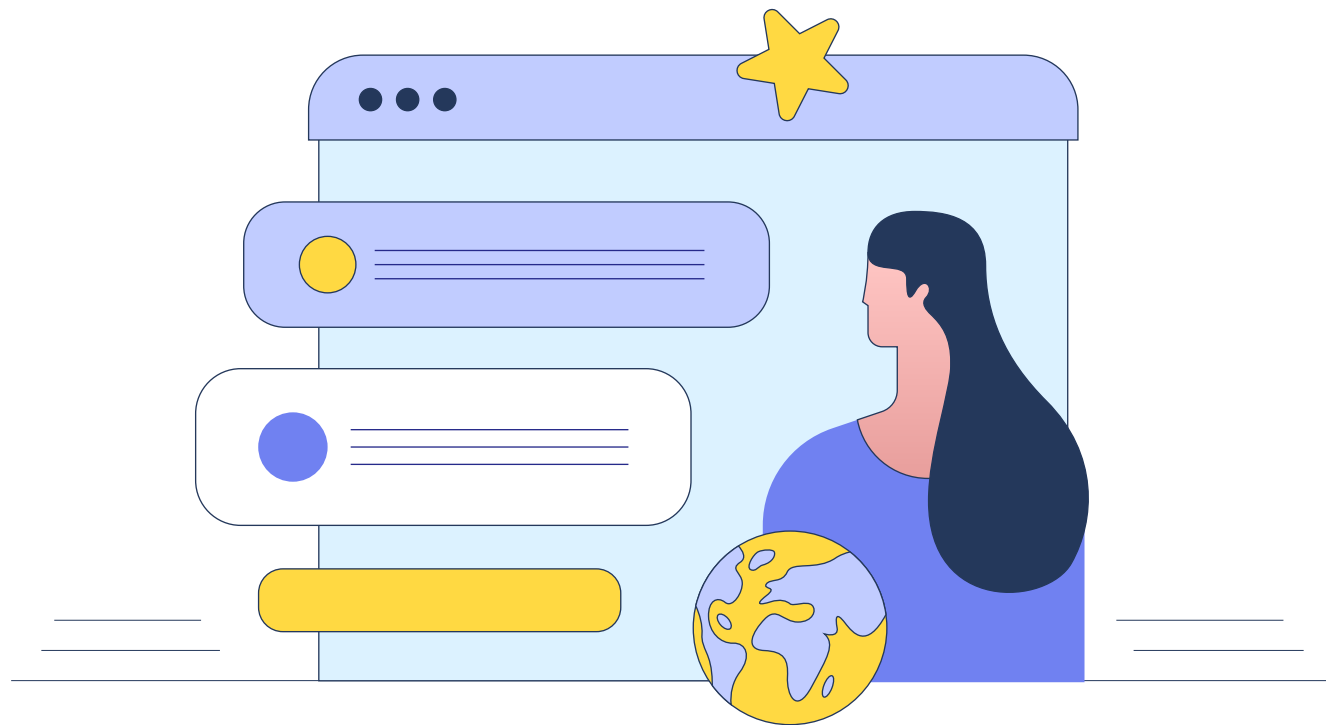




CHAPTER 01

2022全国心理机构生存状况报告

# 行业政策



## 2020年-2022年心理行业重要政策

时间	政策	发布部门	重点内容
2020.1	《新型冠状病毒感染的肺炎疫情紧急心理危机干预指导原则》	国家卫生健康委疾病预防控制局	采用各级疫情联防联控机制，组织专家组、医疗队等，对人群评估分级，对心理危机进行针对性干预。
2020.4	教育部中小学心理健康教育专家指导委员对学校新学期加强心理健康教育的指导建议	教育部	做好师生心理健康分析，针对心理困扰较大的师生及时进行心理辅导，针对疫情影响产生严重心理问题的个别师生提供长期专业心理干预、转介和支持服务。
2020.7	《对十三届全国人大三次会议第6236号建议的答复》	教育部	专门设置心理健康教师培训项目，心理健康教育纳入教育教学计划，采用团体辅导、专题讲座等形式加强中小学心理健康教育。
2020.8	《探索抑郁症防治特色服务工作方案》	国家卫健委办公厅	要求医疗卫生机构、高校等开展抑郁症筛查；要求各级医疗卫生机构、妇幼保健院等加大对非精神专科医生的培训，提高抑郁症识别和诊疗能力；各地建立健全专业心理危机干预队伍，及时组织开展心理疏导与干预。



## 2020年-2022年心理行业重要政策

时间	政策	发布部门	重点内容
2021.3	《关于印发全国社会心理服务体系试点 2021 年重点工作任务的通知》	国家卫健委等九部门	2021 年底前，试点区 40% 的二级以上综合医院开设精神心理科门诊；严重精神障碍患者报告患病率达到 4.5%，规范管理率达到 80%，规律服药率达到 60%，精神分裂症服药率达到 80%，居家患者社区康复参与率达到 60%。
2021.7	《关于加强学生心理健康管理工作的通知》	教育部办公厅	心理健康教育纳入校本课程，高校按师生比不低于 1:4000 比例配备心理健康教育教师。
2021.8	广东省心理治疗纳入医保	广东省医保局联合省人力资源社会保障厅	2021 年 8 月 15 日起，广东省实施全省统一的准入法管理的诊疗项目、医用耗材目录，其中把“心理治疗”纳入医保基金支付范围。
2021.10	抑郁症筛查纳入学生健康体检	教育部	建立全过程青少年抑郁症防治服务、评估体系；各级医疗卫生机构规范、持续开展抑郁症防治等相关知识培训；各类体检中心在体检项目中纳入情绪状态评估，供体检人员选用。

## 2020年-2022年心理行业重要政策

时间	政策	发布部门	重点内容
2022.2	《健康中国行动 2021-2022 年考核实施方案》	健康中国行动推进委员会	将“严重精神障碍患者规范管理率”与“配备专职心理健康教育教师的中小学校比例”纳入方案考核；到 2023 年，严重精神障碍患者规范管理率达 85%，配备专职心理健康教育教师的中小学比例达 90%。
2022.4	《国务院十四五国民健康规划通知》	国务院办公厅	在医政司所重点推进的专科项目中，将精神心理问题提升到重要战略性地位；加强婴幼儿、妇女、青少年儿童、老年人、职场人士等人群的心理健康服务。
2022.7	《关于设置国家精神疾病医学中心的通知》	卫健委	以北京大学第六医院和首都医科大学附属北京安定医院为联合主体，在上海市和湖南省分别以上海市精神卫生中心、中南大学湘雅二医院为主体，设置国家精神疾病医学中心。
2022.11	江苏全省将心理治疗纳入医保	江苏省医疗保障局	统一心理治疗项目医保支付标准，付标准分别为 200 元/次、180 元/次和 160 元/次，实际收费低（等）于医保支付标准的，由医保基金按规定予以支付，个人先行支付比例为 20%，实际收费超过医保支付标准以上的部分由患者负责。





CHAPTER 02

2022全国心理机构生存状况报告

# 行业现状

精神疾病状况、心理从业者（咨询师）收支状况、心理机构存续状态与融资情况

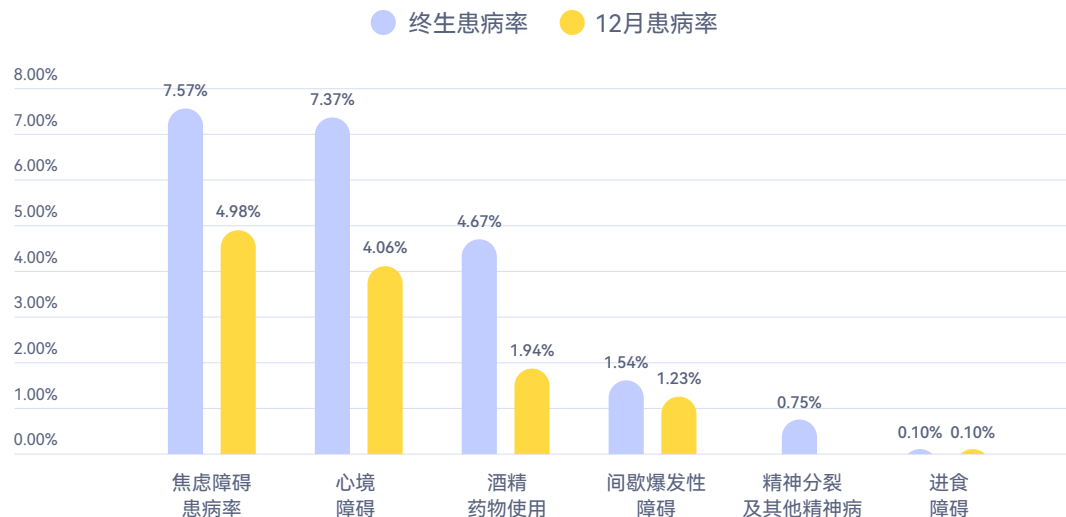


## 全国精神心理疾病状况

据《柳叶刀·精神病学》报告：近年来，抑郁障碍已成为中国所有疾病中，伤残损失寿命年（YLD）排名第二的疾病。成人抑郁障碍终生患病率达6.8%。41.1%抑郁障碍患者共病其他精神障碍，其中29.8%的患者共病焦虑障碍，13.1%的患者共病物质使用障碍，7.7%的患者共病冲动控制障碍。

中科院院士、精神病学与临床心理学家陆林在一次公开演讲中指出：新冠疫情发生以来，全球已新增超过7000万抑郁症患者，9000万焦虑患者和数以亿计的失眠患者。新冠疫情对人类精神健康的影响，至少要持续20年以上。

### 中国精神障碍患病率



#### 参考文献：

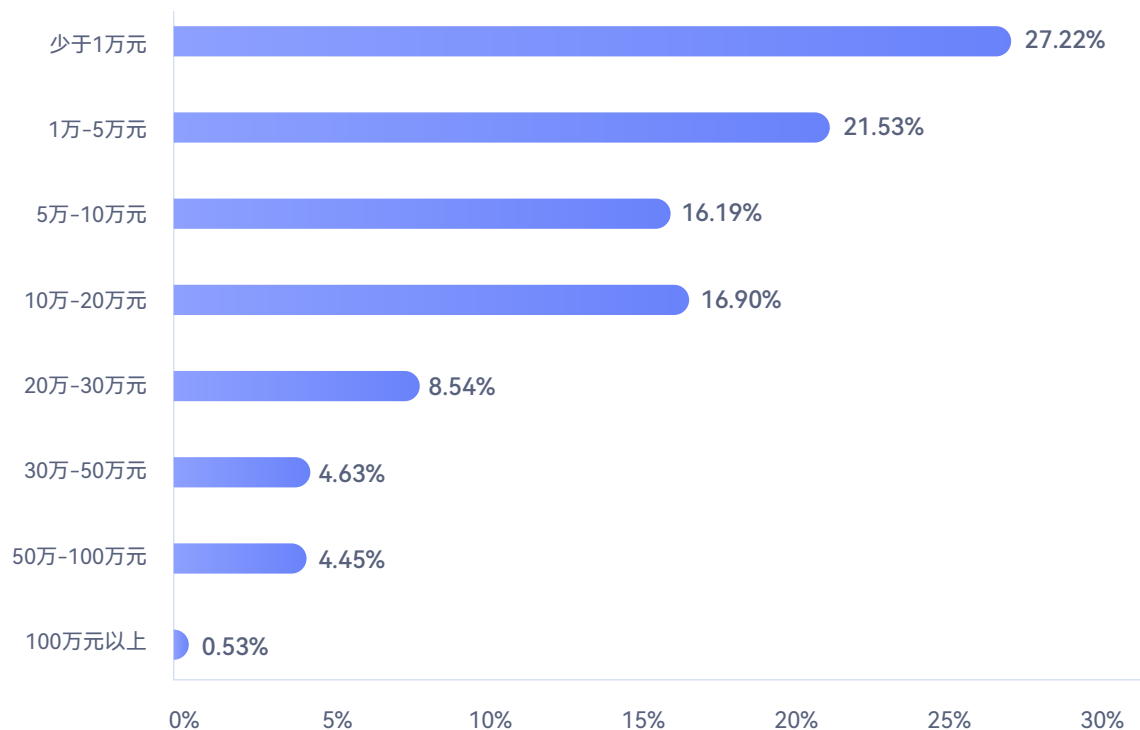
- [1] 《柳叶刀·精神病学》2019年2月发布“中国精神障碍患病率:流行病学现况研究”(Prevalence of mental disorders in China:a crosssectional epidemiological study)
- [2] 《科创中国·院士开讲》第十期：健康梦是中国梦的重要内容 [J].



## 心理咨询师职业收入状况

据壹心理《2021年度中国心理咨询师人群调研》显示：48.75%的心理咨询师年收入低于5万，9.61%的咨询师年收入超过30万。收入来源包括：心理咨询、培训、直播、督导等。

### 咨询师近一年的职业收入

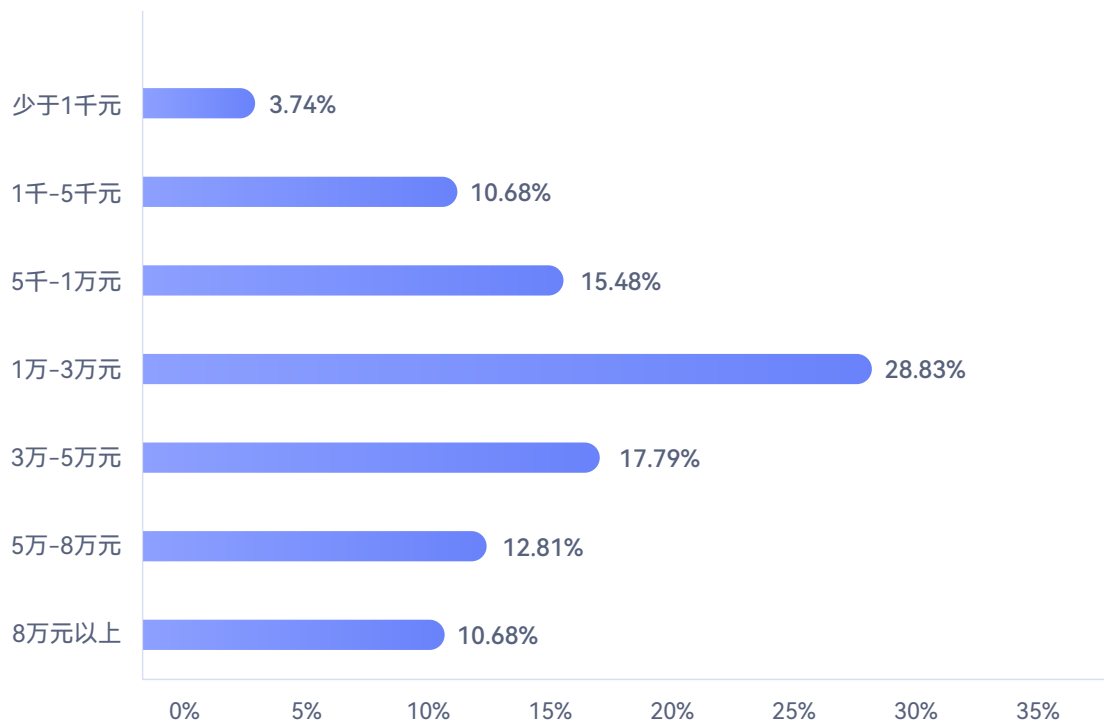


## 心理咨询师职业支出状况

28.83%的咨询师在职业投入的年支出超1-3万，41.28%的咨询师支出超过3万，10.65%的咨询师支出超过8万。

职业支出主要包括：培训、督导、个人体验等。

### 咨询师近一年的职业投入

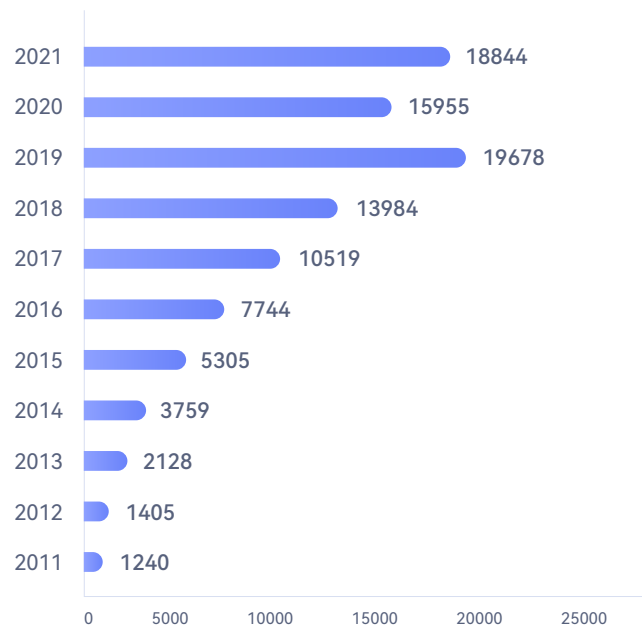


## 全国心理机构规模

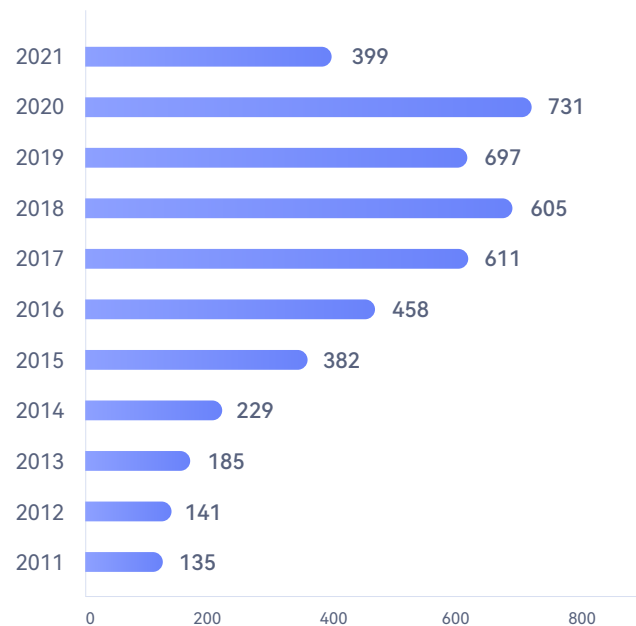
近10年，全国存续心理咨询机构累计超过10万家，每年平均增速在40%以上；

全国累计新增精神卫生机构约4573家，与咨询机构相比增速较缓，2020年达到峰值，2021年疫情后出现大幅萎缩情况。

### 全国心理咨询机构增长趋势



### 全国精神卫生机构新增趋势



## 全国心理机构历年融资概况

从行业投融资情况看，从2017年起，获得投资的心理企业一直呈现上涨状态，投资公司注入的资金量也大幅提升，从百万级人民币攀升到最高2亿人民币，说明一定程度上，资本对心理行业前景还是较为乐观。

年份	获得投资的代表性企业
2017	从心开始（百万级人民币）
2018	心悦在线、比优心理、泊恩医疗、看见心理（武志红）
2019	壹心理（千万级人民币）、加菲科技、愈见（千万级人民币）、张德芬空间（千万级人民币）、健心家园
2020	镜象科技、心邻医疗、六合心理、朋橙心理（百万人民币）、阿尔法心理（百万人民币）、明德心理、慈树健康
2021	KnowYourself（千万级美元）、好心情（1 亿人民币）、壹点灵（2 亿人民币）、西湖心辰（近千万美元）
2022	Alsolife（2600 万人民币）、镜像科技（千万级人民币）、简单心理（1 亿人民币）、大米和小米（1 千万美元）



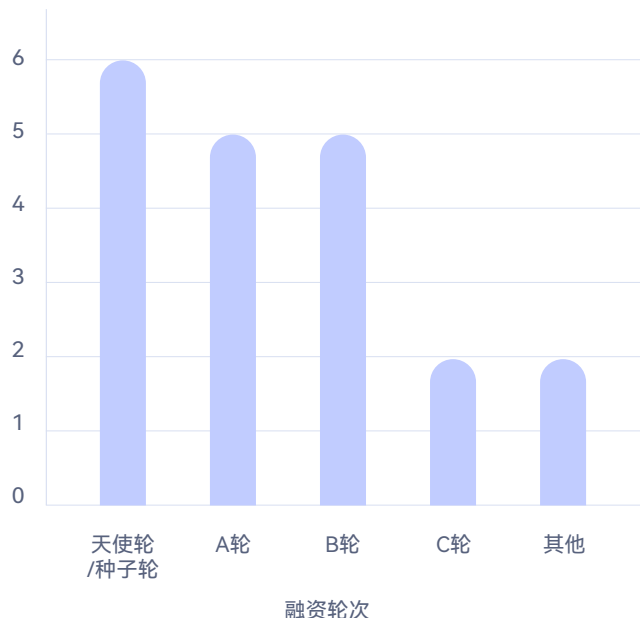
## 全国心理机构历年融资概况

2021 年心理机构融资迎来一个井喷期,国内全年融资事件 25 起,涉及 20 家企业,多个头部企业进入 B 轮 (5 家) 及 C 轮 (2 家),并且有一家上市公司进行股权融资,融资金额达亿元级别。

2022 年,截止七月底,统计有 6 家企业获得融资。

这些公司多半为传统精神卫生机构及心理服务机构,代表着国内精神心理卫生机构正逐步走向成熟。

### 2021 融资概况



### 2021-2022 融资情况

公司名称	融资情况
小懂健康	2021.3, 金额未披露
Knowyourself	2021.5, Pre-B 轮, 千万级美元
昭阳医生	2021.6, B 轮, 1 亿人民币
康宁医院	2021.6, 已上市, 股权融资
恩启 Ingcare	2021.6, A++ 轮, 金额未披露
Heartly Lab	2021.7, 种子轮, 1 千万人民币
望里科技	2021.8, A+ 轮, 1 千万美元
Flow 冥想	2021.8, 天使轮, 1 百万美元
心景科技	2021.10, A 轮, 1 千万人民币
好心情	2021.10, C+ 轮, 2 亿人民币
正岸健康	2021.11, Pre-A 轮, 1 千万人民币
聆心智能	2021.11, 天使轮, 金额未披露
壹点灵	2021.12, B+ 轮, 2 亿人民币
IBT 无疆科技	2021.12, Pre-A+, 数千万人民币
西湖心辰	2021.12, 天使轮, 近千万美元
Hope	2021.12, 天使+, 数百万人民币
心岛日记	2021.12, 天使轮, 1 千万人民币
曼朗医疗	2022.1, PreA 轮, 金额未透露
Alsolife	2022.3, A+ 轮, 2600 万人民币
镜像科技	2022.3, 天使轮, 1 千万人民币
知我探索	2022.3, B 轮, 1 千万美元
简单心理	2022.3, B+ 轮, 1 亿人民币
大米和小米	2022.7, D 轮, 1 千万美元



CHAPTER 03

2022全国心理机构生存状况报告

# 心理机构创始人画像

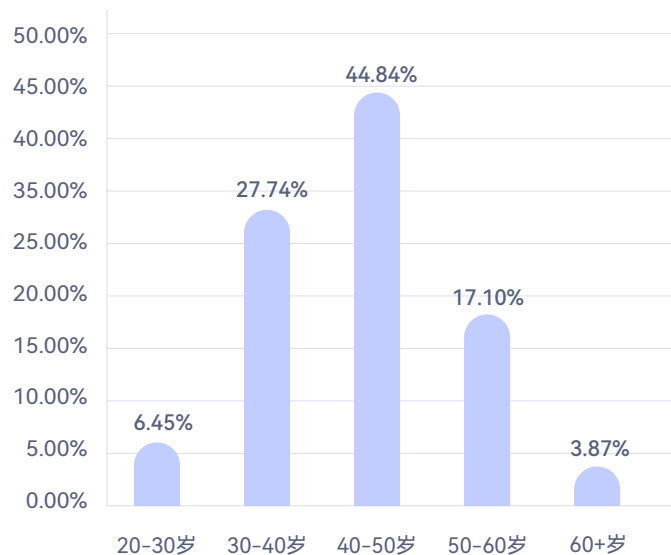
年龄分布、从业经历、职业背景



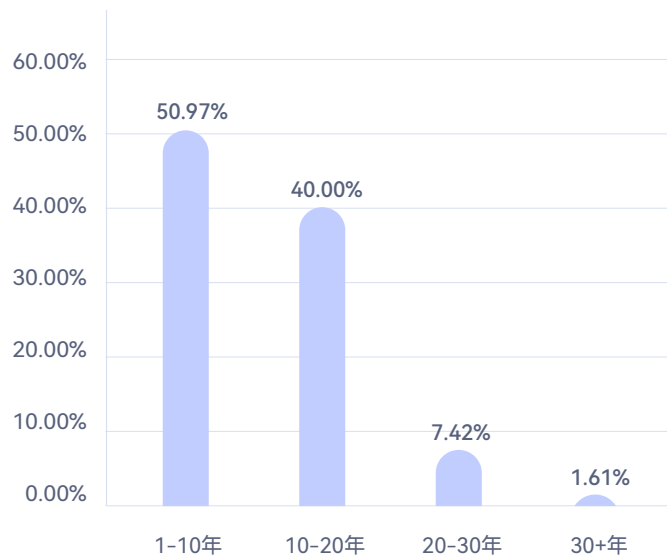
## 65.81%心理机构创始人年龄超40岁，近一半从业超10年

- 我国心理机构创始人年龄在40-50岁的比例为44.84%，为行业创业中坚力量；
- 30-40岁之间的人群比例为27.74%，该部分创始人年龄较为年轻，为行业创业新生力量；
- 我国心理机构创始人平均年龄42岁，近一半从事心理行业超过10年，拥有较多经验与阅历。

### 心理机构创始人各年龄段分布比例



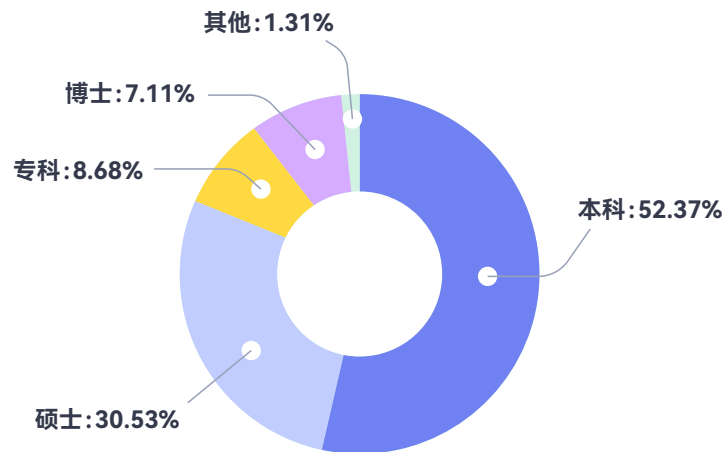
### 创始人从事心理行业年龄段比例



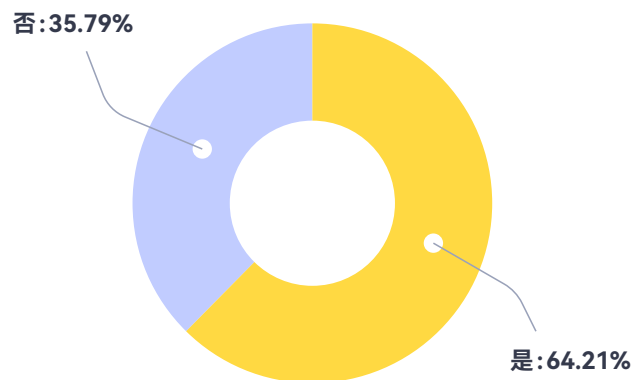
## 90%的心理机构创业者接受过高等教育，且有64.21%的是心理学背景

- 52.27%心理机构创始人具有本科学历、30.53%具有硕士学历、7.11%具有博士学历，接受高等教育的创始人比例超90%，整体受教育水平较高
- 64.21%创始人为心理学专业背景，心理健康服务作为一种严谨的服务类型，讲求更高的专业性。

### 心理机构创始人的学历



### 心理机构创始人是否心理学背景

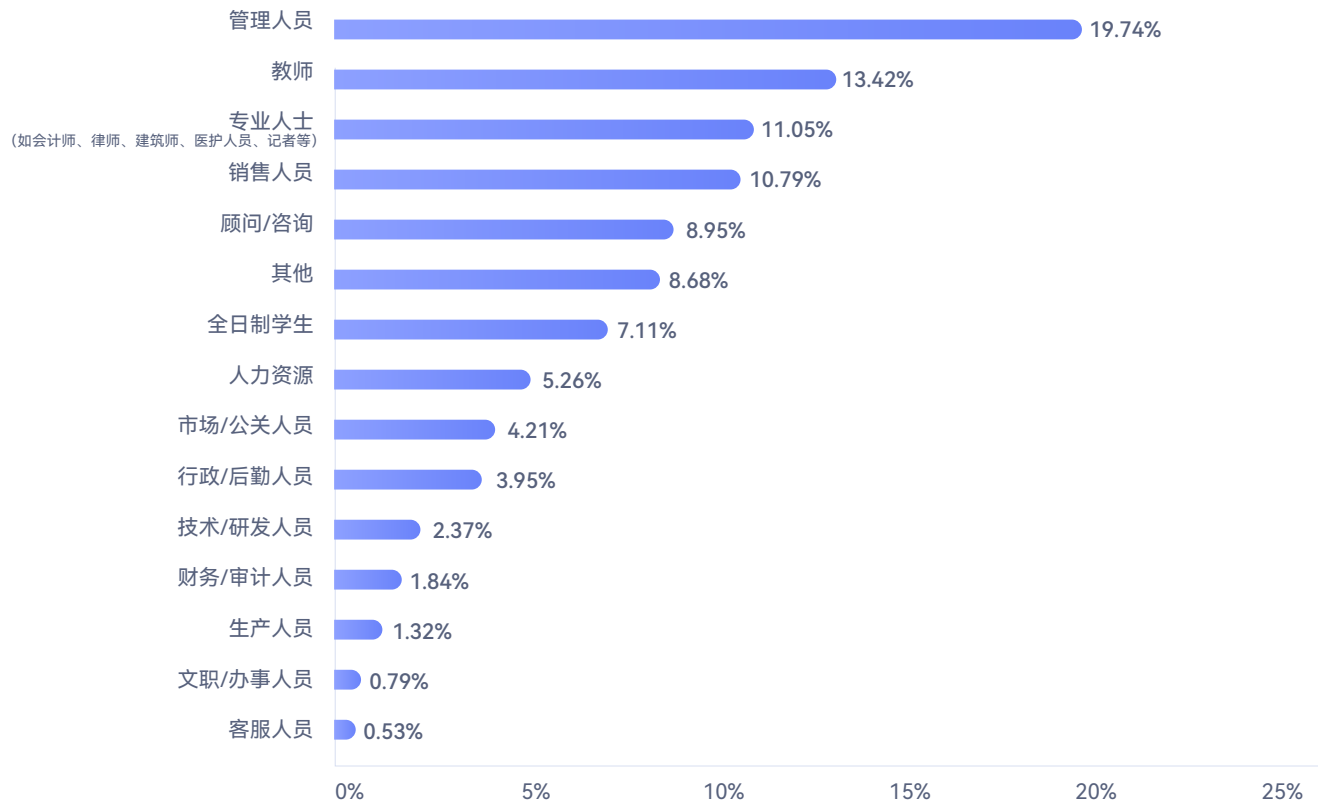




## 创始人：创业前职业背景多元，且多为管理者

- 19.74%心理机构创始人在创业前为管理者，拥有管理与经营经验；
- 13.42%创始人曾经为教师，11.05%为专业人士，如会计师、律师、医生等，该部分人群均具有较好的学历背景与专业素养；
- 创始人创业前职业背景分散多元，表明心理行业为不少高知分子选择的创业方向。

### 心理机构创始人创业前的职业



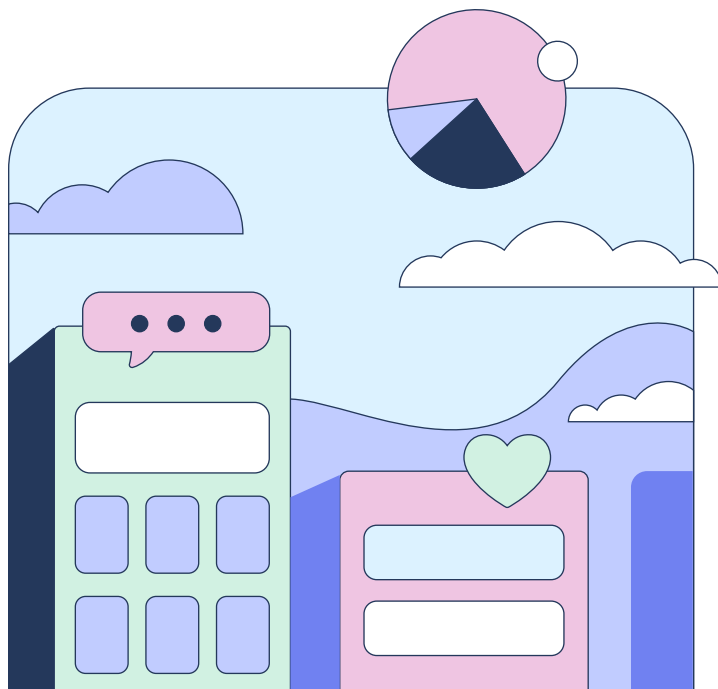


CHAPTER 03

2022全国心理机构生存状况报告

# 心理机构概况

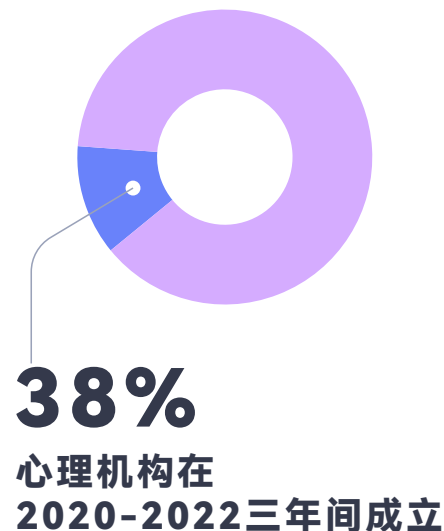
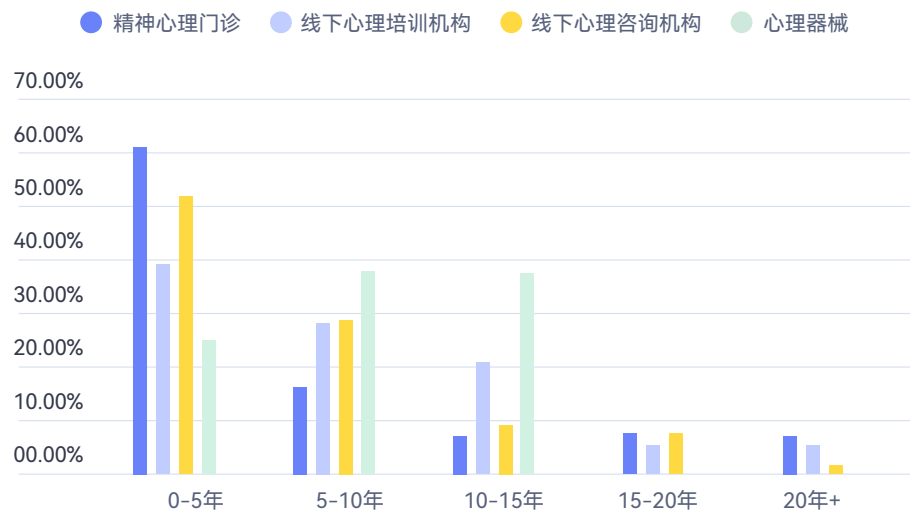
成立时长、城市分布、面积、人员构成



## 38%的心理机构在疫情三年间成立

- 由于疫情的影响，人们对于心理健康服务需求日益增加，许多的心理机构应运而生；61.54%的精神心理门诊和53.14%线下心理咨询机构在近5年成立；
- 当前我国心理机构中，以线下心理咨询机构为主，占比在81.57%。

### 各类心理机构成立年限分布



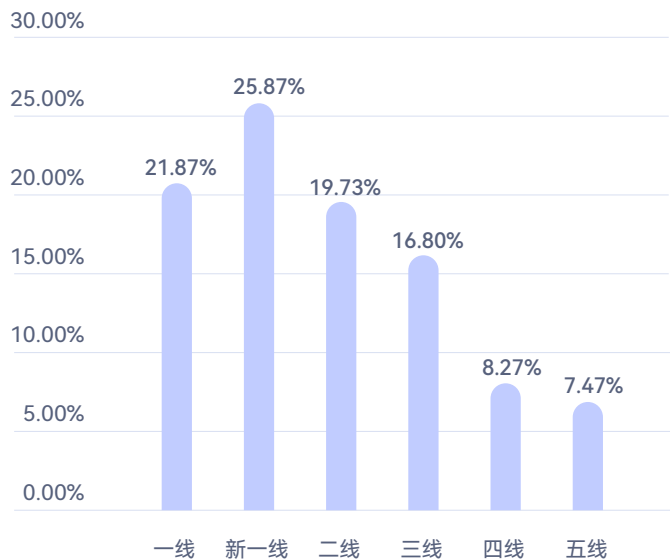
### 全国各种心理机构类型比例



## 近一半心理机构分布在一线、新一线

- 目前我国心理机构向发达城市聚集趋势明显，一线与新一线城市拥有接近一半的心理机构。这是由于发达城市人群拥有更强的付费能力与接受心理健康服务的意愿；
- 接近三分之一的心理机构分布在三线以下的城市，这部分市场同样不可忽视。

### 心理机构城市分布



### 心理机构分布前十城市

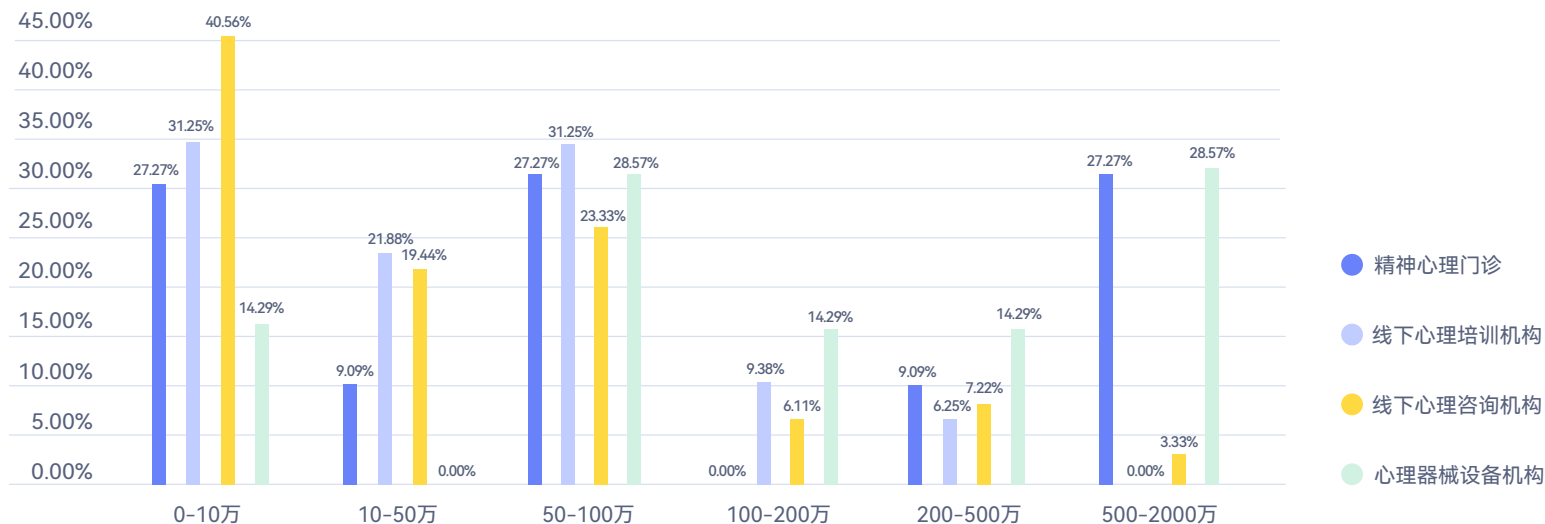




## 超过两成心理机构尚未注册

- 22.78%心理机构处于未注册状态，40.56%的线下心理咨询机构注册资金在10万及以下，可见相当一部分心理咨询机构规模较小；
- 精神心理门诊与心理器械机构的注册资金平均较高，与该类机构的经营资质、项目投标、融资需求等相关联，如某项目的投标门槛，要求机构需要有较高的注册资金规模。

### 心理机构注册资金分布



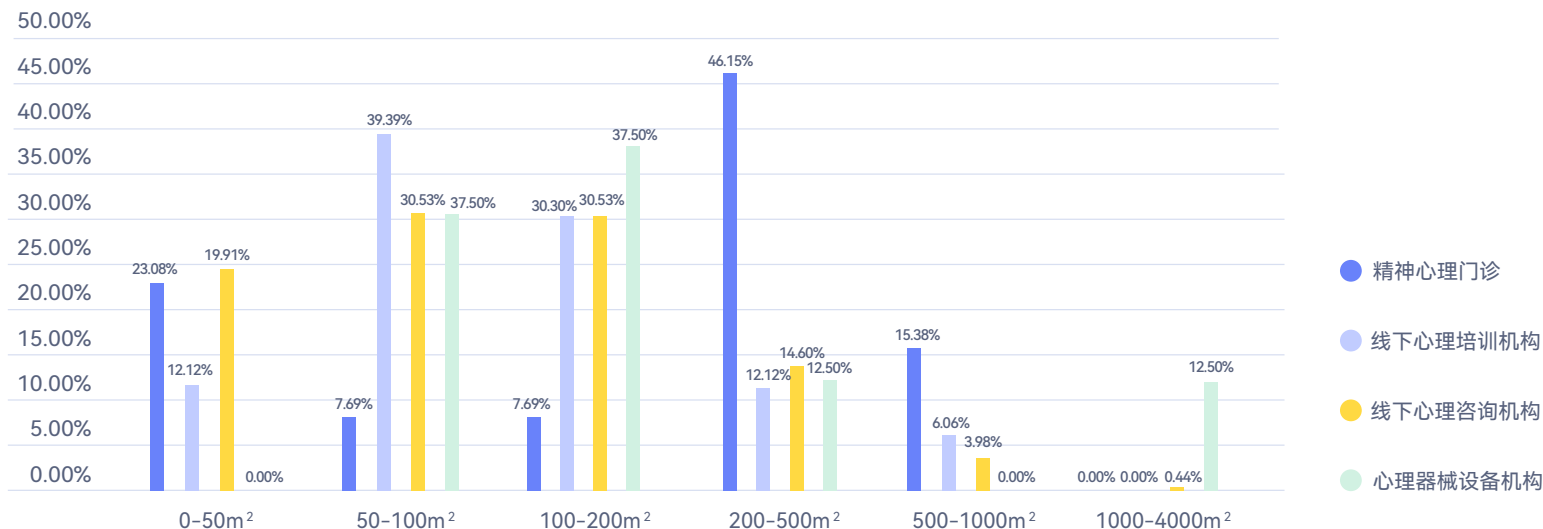
### 各类心理机构平均注册资金 (万元)

精神心理门诊	线下心理培训机构	线下心理咨询机构	心理器械设备机构
305.42	83.12	81.44	303.75

## 过半的线下咨询机构经营面积小于100m<sup>2</sup>

- 50.44%线下咨询机构经营面积小于100m<sup>2</sup>；
- 17.84%线下心理机构在住宅经营，与上节中超过两成机构未注册数据大致相符，从调查数据可知大部分未注册的心理机构在住宅经营，另外也有极少数机构在学校、图书馆等特殊场地进行服务；
- 心理器械设备机构平均经营面积最大，该类机构注册资金也相对较高，表明器械设备机构经营规模较大，成本高。

### 心理机构经营场地面积分布



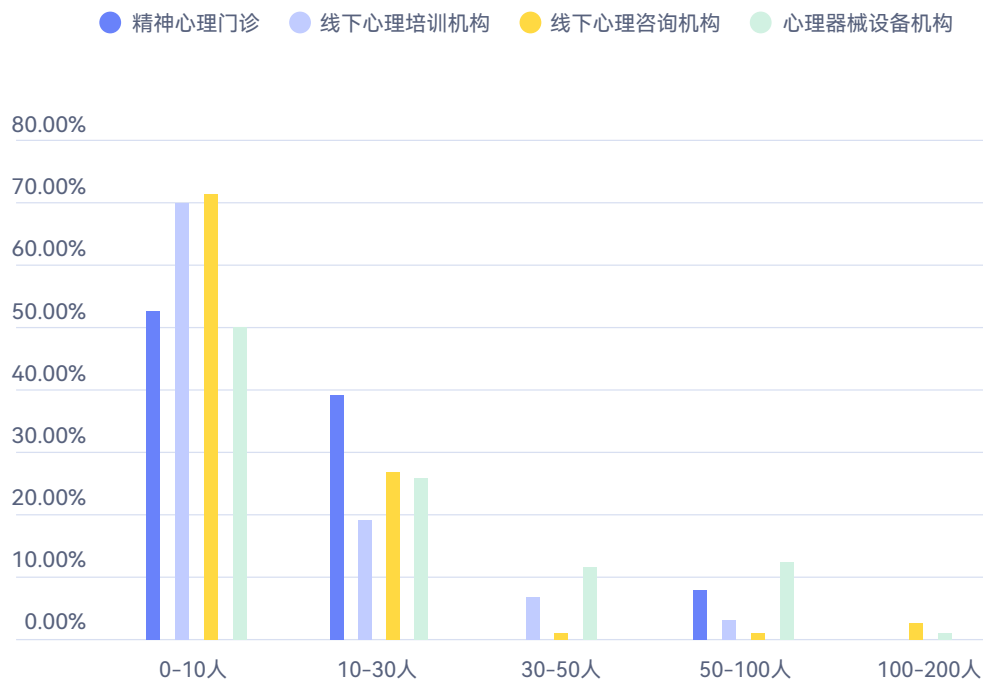
### 各类心理机构经营场地平均面积 (m<sup>2</sup>)

精神心理门诊	线下心理培训机构	线下心理咨询机构	心理器械设备机构
366.62	226.62	163.68	635.00

## 71.55%心理咨询机构雇佣人数10人以下

- 过半数的心理机构雇佣人数在10人以下，线下培训机构与咨询机构的比例更高达69.7%与71.55%
- 机构中兼职人数是全职雇佣的两倍，说明大部分心理机构都通过非正式雇佣的合作模式，降低人力成本。

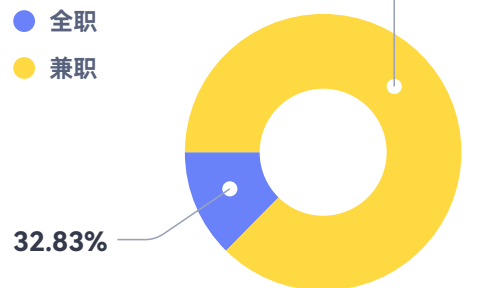
### 心理机构雇佣人数



### 各类心理机构平均雇用人数（人）

精神心理门诊	15.31
线下心理培训机构	17.67
线下心理咨询机构	10.92
心理器械设备机构	27.00

### 心理机构专业人员 全职与兼职比例

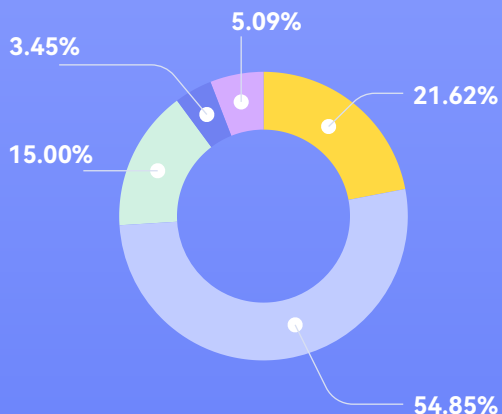


## 机构选择心理咨询师的三大指标

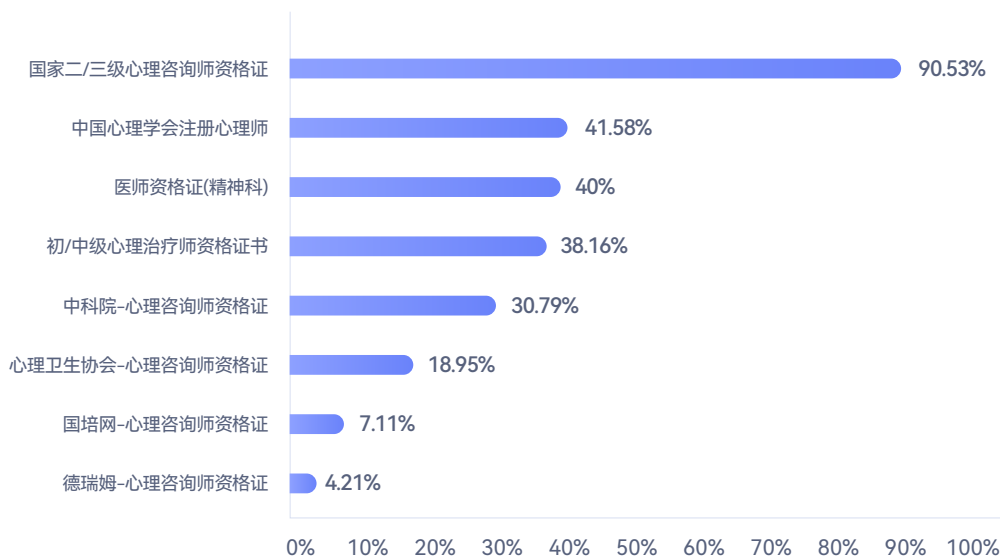
- 81.56%心理咨询师接受过高等教育；
- 机构管理者对咨询师有较高资质要求，90.53%的机构看重国家二/三级证书，该证书目前已经停办多年，提高了持证咨询师的稀缺性，可辅助鉴别从业年限；另外中国心理学会注册心理师、医师资格证（精神科）等含金量高的证书，也受到重视；
- 在咨询时长与培训时长方面，机构要求的中位时长，均为100小时；
- 从这3项数据可知，心理咨询师具有一定的从业门槛，大部分机构会通过严格资质筛查，务求为消费者提供更高质量的咨询服务。

### 心理咨询机构咨询师学历比例

博士 硕士 本科 专科 其他



### 机构管理者在聘用咨询师时看重哪些资质证书





CHAPTER 05

2022全国心理机构生存状况报告

# 心理机构经营状况

经营方式、营收情况、主营业务、回本周期

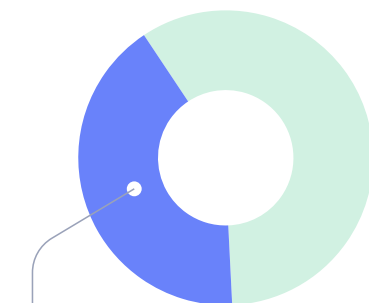
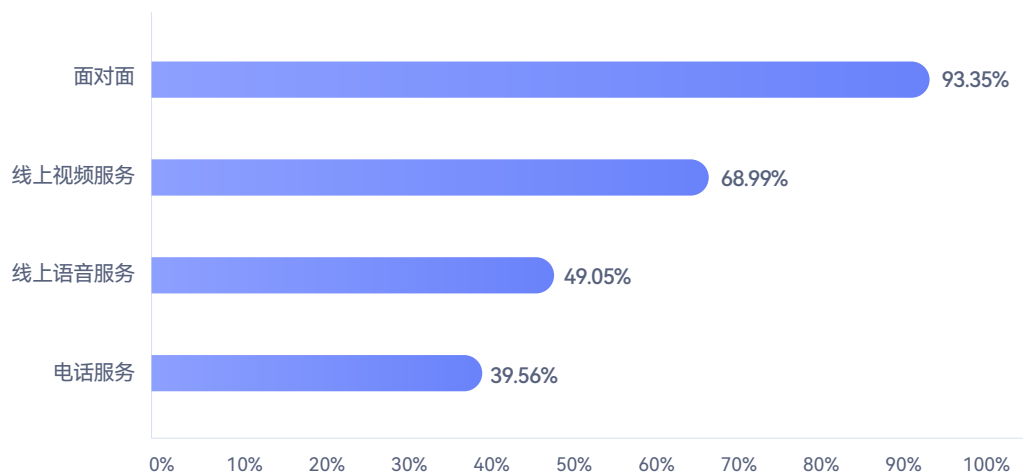




## 线上咨询已成心理机构新服务方式

- 由于疫情的原因，线上咨询方式得到了发展，68.99%的心理机构开展线上视频咨询，49.05%的机构开展线上语音咨询，线上模式逐渐成为主流选择；
- 超9成的心理机构仍保留线下咨询方式，超4成机构同时开展线上与线下咨询，由此可见线下咨询并不会被线上取代，两者结合或将是未来趋势。

### 机构采用哪些心理咨询方式

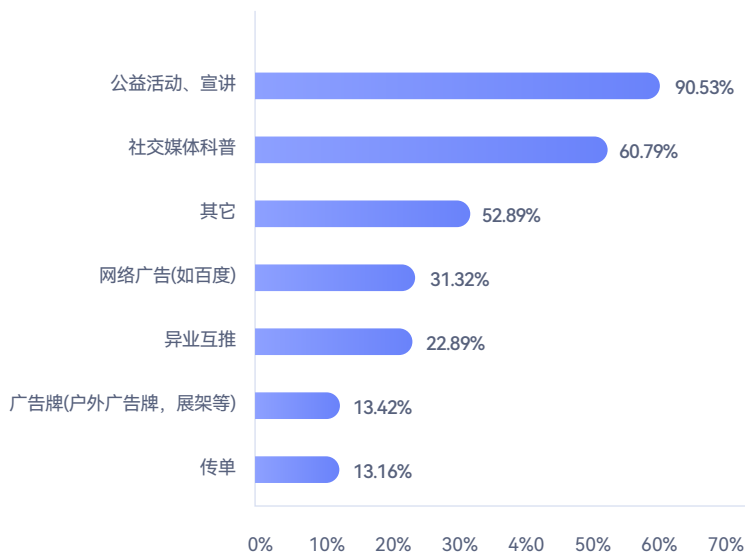


**41.81%**  
心理机构同时开展  
线上与线下咨询

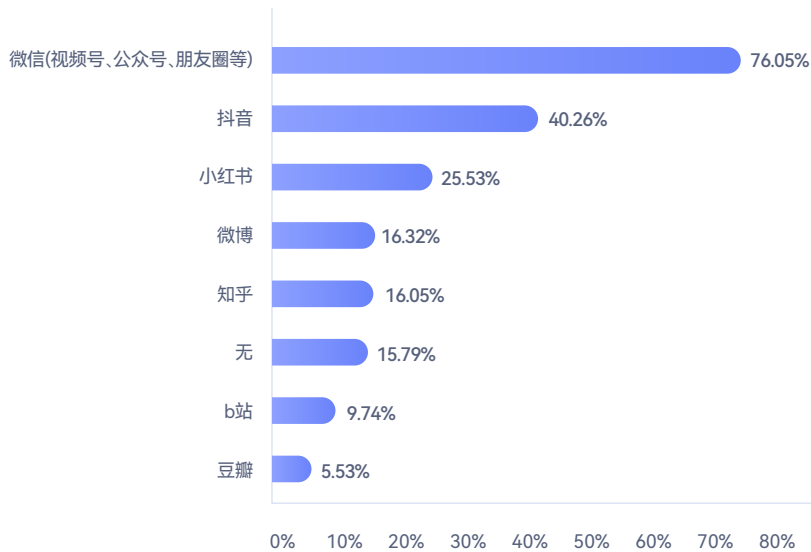
## 公益宣讲仍为主流推广方式，新媒体成新宠

- 心理机构普遍在保持传统推广渠道同时，超过半数的机构开始探寻新的推广模式；
- 公益活动、宣讲是目前心理机构最为主流的推广方式，紧随其后的是社交媒体科普推广，其比例已经超过如网络广告、传单等传统方式；
- 在社交媒体科普推广中，微信系的渠道使用比例最高，这得益于微信生态的普及度和简便性，如发朋友圈，也可形成推广，因此使用比例达76.05%，其次的是抖音、小红书、微博等。

### 心理机构常用的推广方式



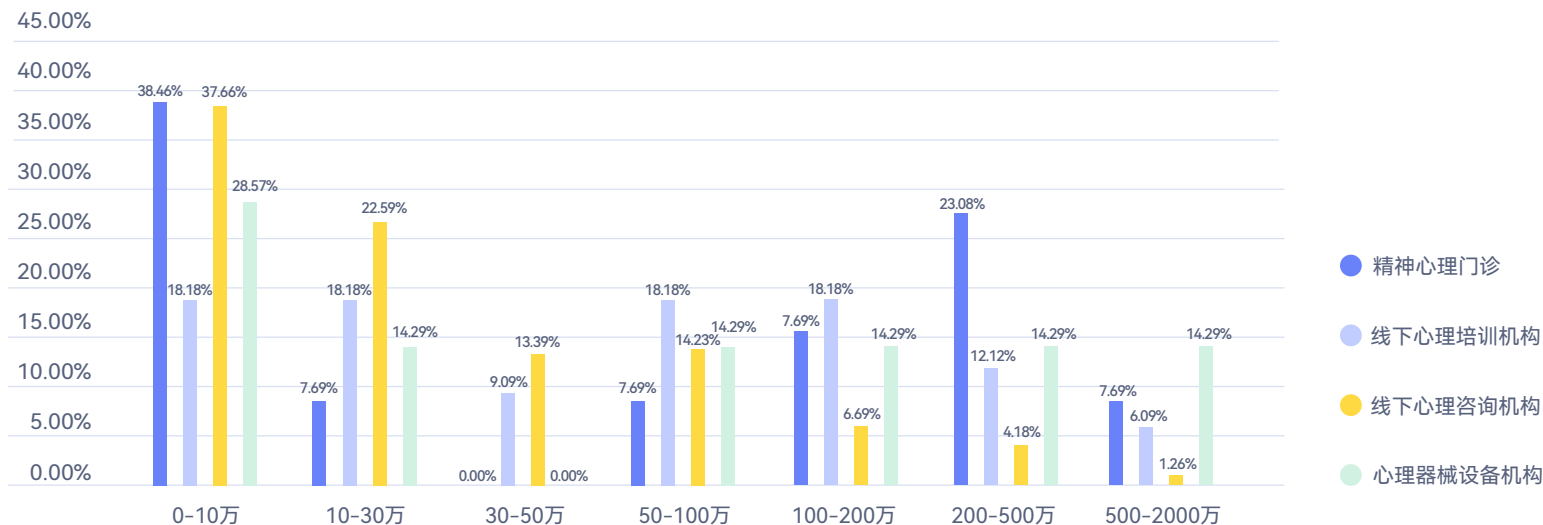
### 心理机构常在哪些社交媒体进行科普



## 哪些心理机构收入最高？

- 心理器械设备机构平均年收入最高，其次是精神心理门诊，两类机构经营场地面积与注册资金规模也相对较高，因此这两类平均年收入较高符合预期；
- 线下培训机构与线下心理咨询机构在经营场地面积与注册资金规模数据相当，但培训机构收入明显高于咨询机构。

### 心理机构年收入分布



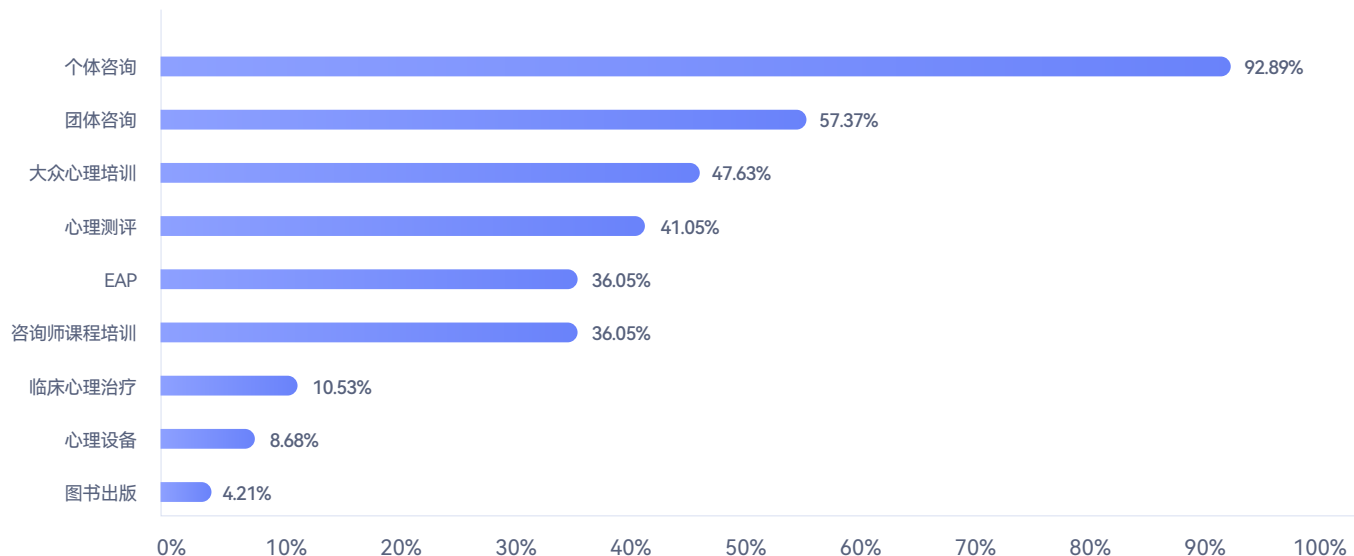
### 各类型机构平均年收入（万元）

精神心理门诊	线下心理培训机构	线下心理咨询机构	心理器械设备机构
204.00	192.00	62.00	729.38

## 个体咨询是心理机构首选业务？

大部分的机构均开展多种类型业务，92.89%的心理机构开展的个体咨询业务，57.37%的机构开展团体咨询业务，可知目前我国心理行业市场中咨询类业务占有较大份额。

### 机构主要业务



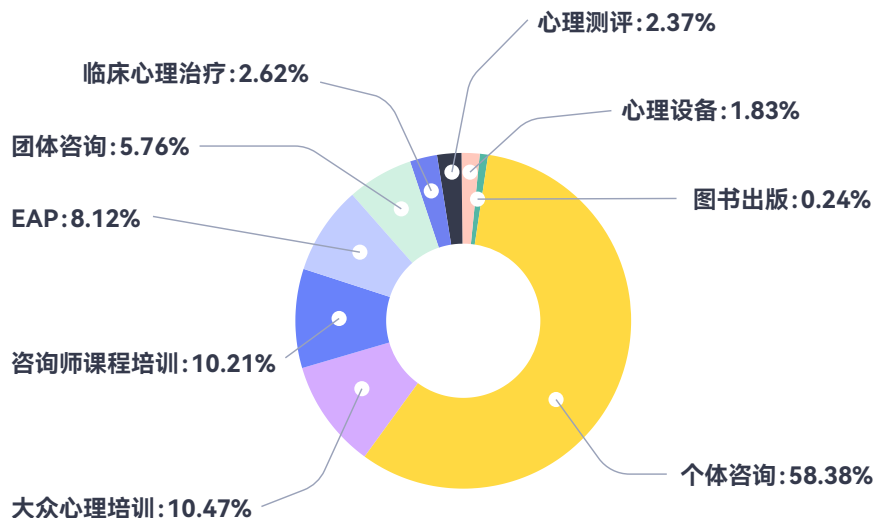
### 全国各种心理机构类型比例



## 58.38%的机构以个体咨询为最高收入来源

- 当前行业中线下心理咨询机构数量较大，58.16%的心理机构最高收入来源为个体咨询，以个体咨询为最高收入来源的机构去年平均年收入为52.36万。
- 以EAP、团体咨询、心理治疗（医学方向）、心理器械为最高收入来源的机构去年平均年收入超百万级别。
- 从体量来看，咨询业务仍占最大份额，但机构较多，导致平均值偏低。

### 心理机构以哪种业务为最高收入来源



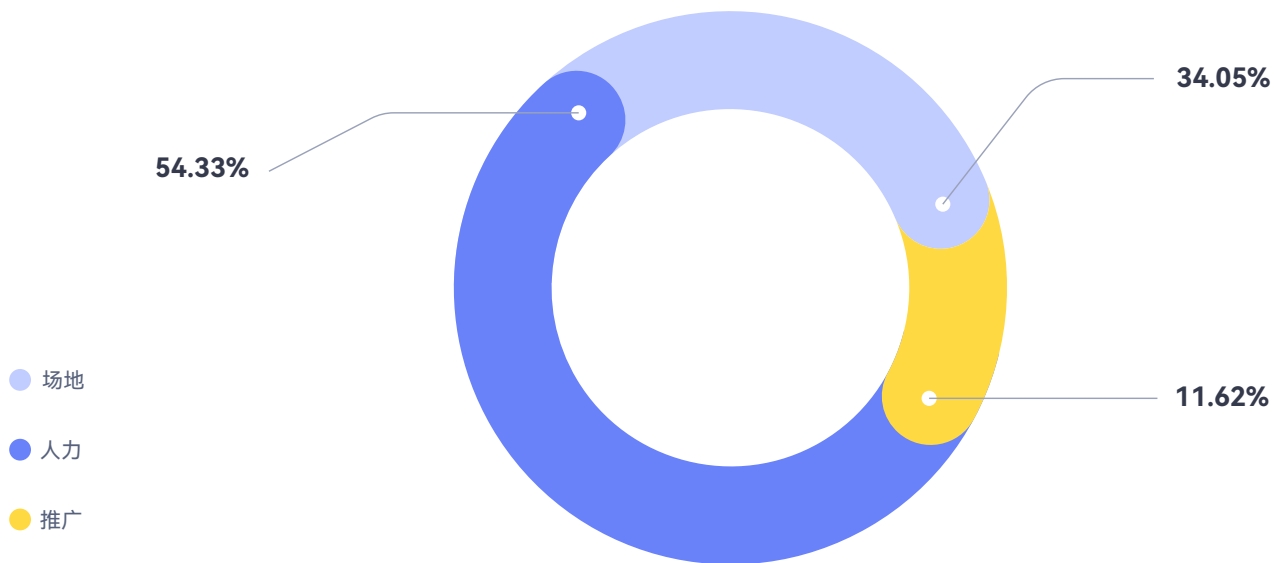
### 以该项目为最高收入来源的机构平均年收入（万元）

个体咨询	52.36
大众心理培训	59.86
咨询师课程培训	68.24
EAP	240.84
团体咨询	115.86
临床心理治疗	157.71
心理测评	74.60
心理设备	729.38

## 人力成本占心理机构总成本的54.33%

- 人力成本占心理机构运营成本半数以上，推广成本仅占11.62%，目前我国心理行业仍是以人力为主，或与当前行业中的业务以咨询、线下医疗、线下培训等为主相关。
- 表示存在“推广困难”问题的机构所花费的推广经费，占总体推广费用的70%，表明机构在付费推广上并未得到理想效果。

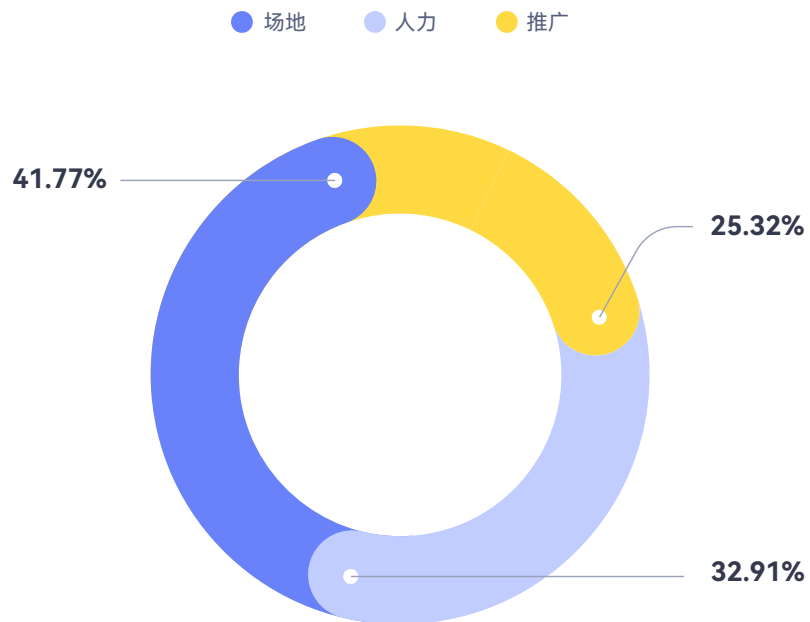
心理机构场地、人力、推广成本



## 心理机构投资回本周期22个月

- 接近6成的心理机构处于不亏损状态，25.32%机构显示盈利，行业整体盈亏态势相对良好。
- 盈利机构平均回本时间为22个月

### 心理机构经营状况



### 平均收回成本时间

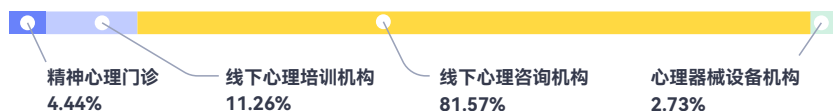




## 盈利心理机构的类型与共同点

目前我国心理机构中有32.91%处于盈利状态，类型分布状态如下：

### 全国各种心理机构类型占比

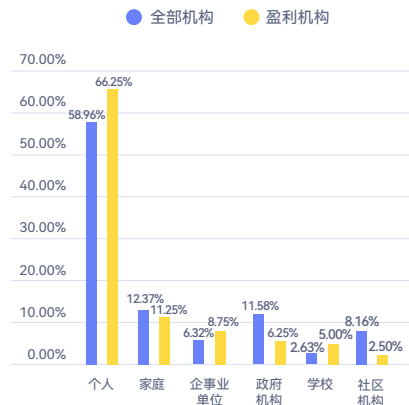


### 全国盈利心理机构类型占比



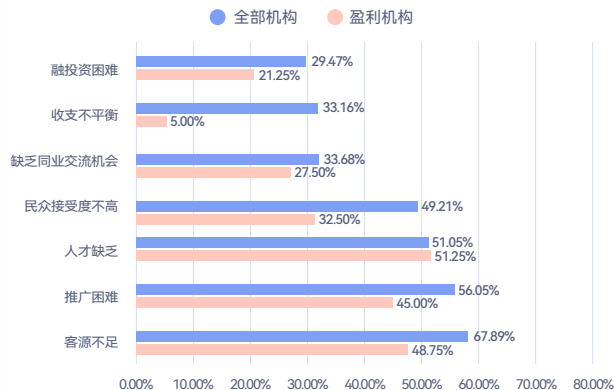
精神心理门诊与线下培训机构在盈利机构中占比达6.33%与12.66%，高于其在全国心理机构类型中的占比（4.44%和11.26%），或体现这两类机构具有更高的盈利可能

### 共同点1：主要收入来源的客户群为个体



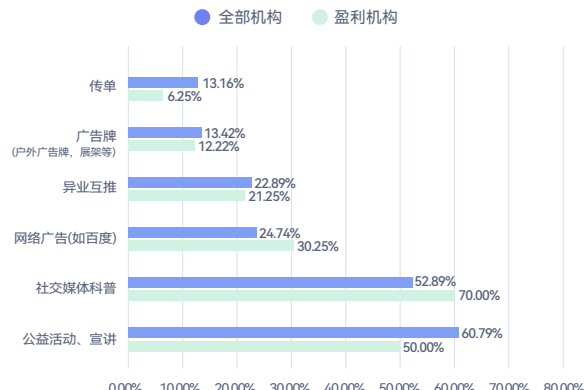
66.25%的盈利机构主要收入来源为“个人”，在全体机构中，该数据为58.96%，深挖个体客户价值是盈利关键；盈利机构中以“学校”为主要客户的，其占比约为全部机构中该占比的2倍，体现了学校用户具有不错的开拓价值。

### 共同点2：推广获客能力强



盈利的机构中表示“客源不足”、“推广困难”的比例有明显下降，证明盈利机构在推广获客，用户留存上有较好的表现，而人才缺乏比例两者相近，均过半数，体现了行业人才缺乏为普遍现象。

### 共同点3：以社交媒体推广为主

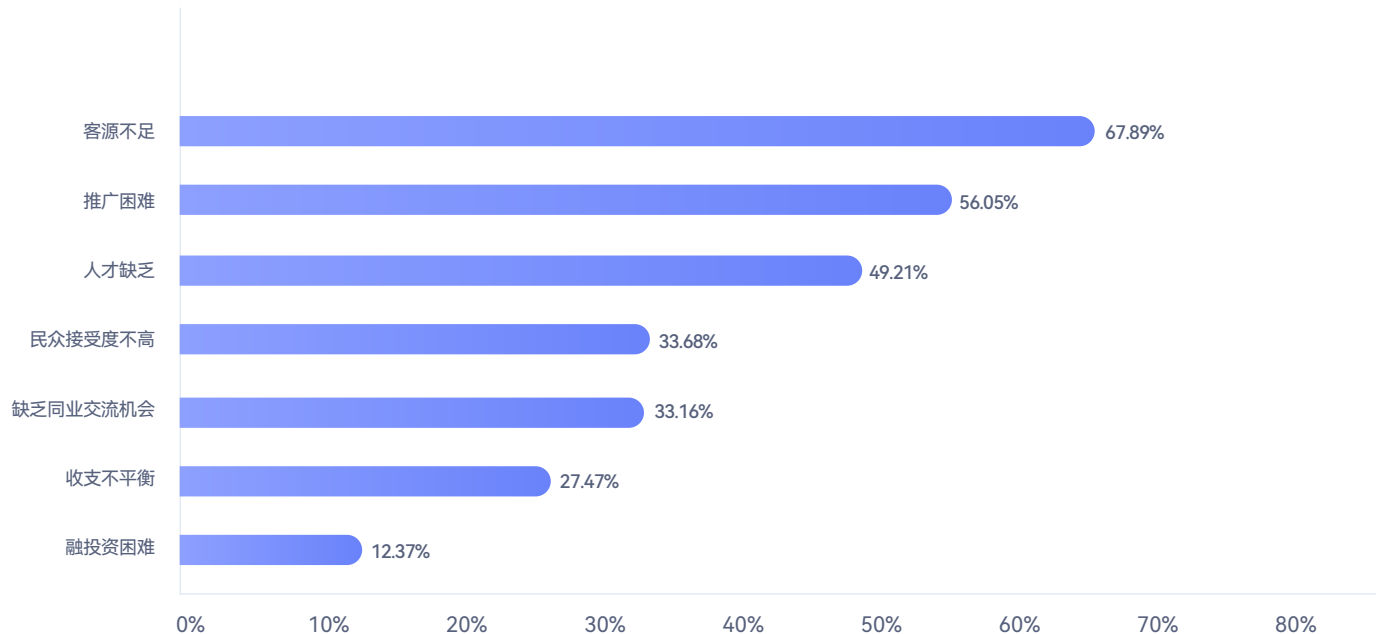


盈利的机构有着较高的推广能力，而该类机构，更多在“社交媒体科普”上投入精力，选择传统推广模式的机构相对减少，部分盈利机构采用“同业合作”、“入驻平台”、“打造品牌IP”等方式进行推广曝光。

## 客源、推广为心理机构经营主要难点

排名靠前的机构经营难点为客源不足、推广困难、人才缺乏、民众接受度不高等运营范畴的难点，融投资困难、收资不平衡等资金类难点则靠后，表明多数心理机构目前主要经营难点都出现在运营层面。

在机构运营中有哪些困难

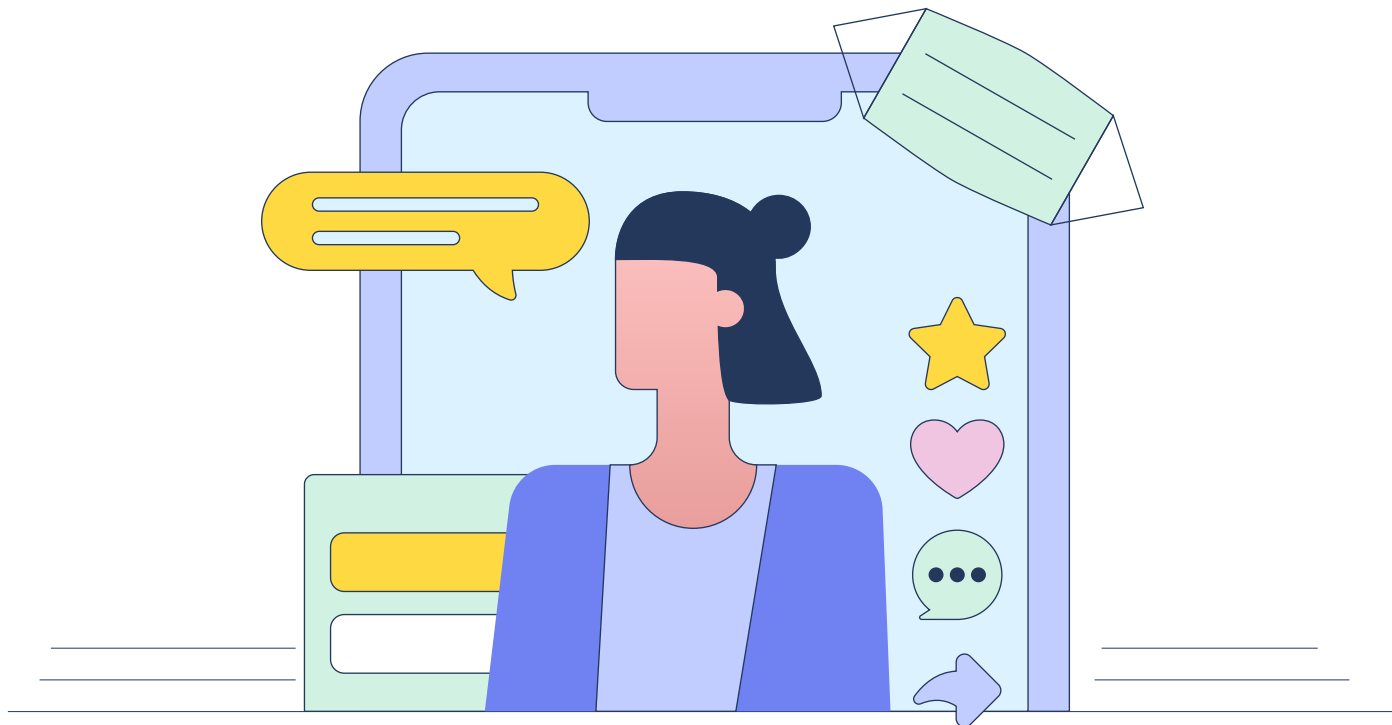




CHAPTER 05

2022全国心理机构生存状况报告

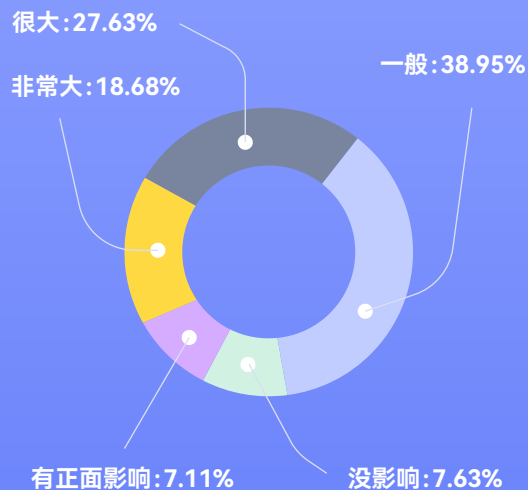
# 疫情加快心理机构数字化转型



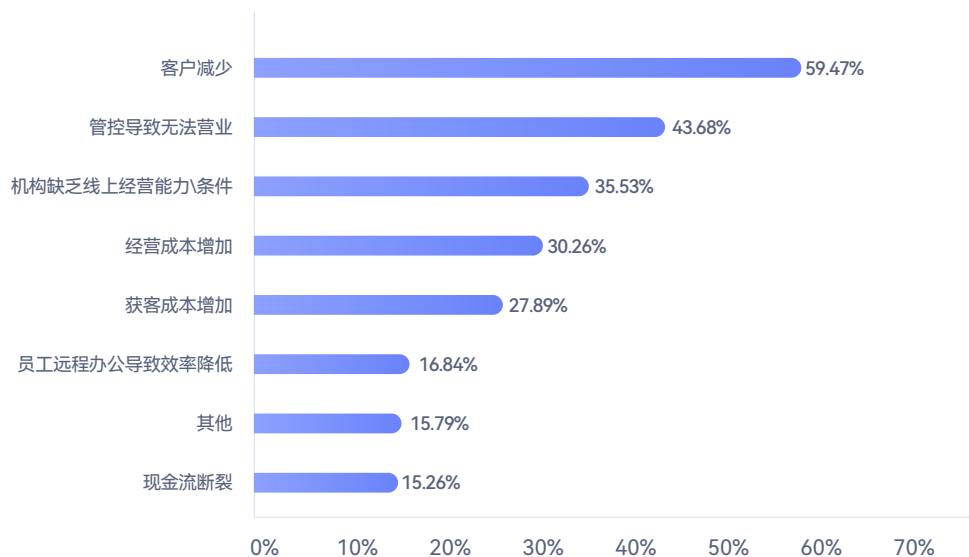
## 85%的心理机构受疫情影响

- 85%的心理机构表示疫情对经营有影响，仅15%机构表示没有影响，可见疫情对心理行业产生较大冲击；
- 反馈最多的问题为客户减少，有近6成机构表示出现该现象；
- 在疫情下，不少机构从线下转移到线上经营，有35.53%的机构表示缺乏线上经营能力与条件，其中有70%的机构表示受到“很大”甚至“非常大”影响。

### 疫情对机构影响程度



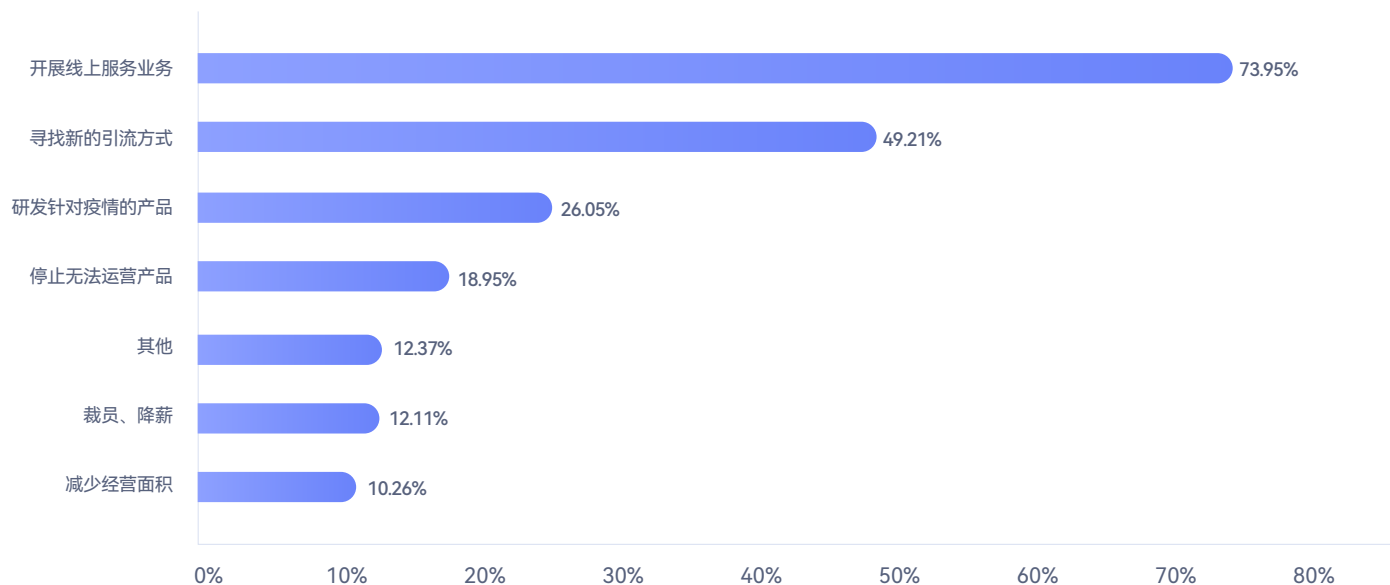
### 疫情下机构运营遇到的困难



## 数字化加速，73.95%机构开拓线上服务

- 受到疫情的影响，73.95%的心理机构开展了线上服务业务，接近一半的机构尝试寻找新的引流方式；
- 仅12.11%的机构通过裁员、降薪的方式降低经营成本，表明大部分心理机构经营者都能在艰难时期，最大程度保障机构与员工的生存。

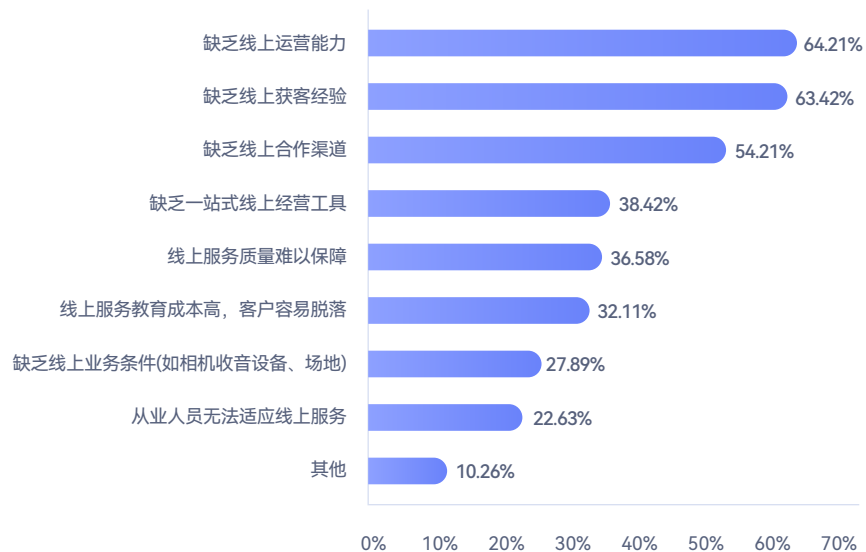
### 机构针对疫情做出了哪些经营调整



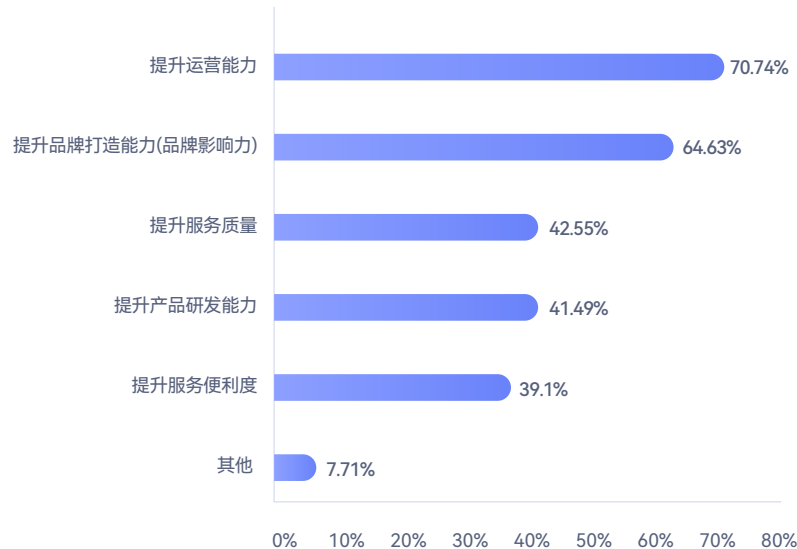
## 心理机构转向线上服务面临3大问题

我国心理机构大部分为线下经营，由于疫情的影响，导致不少机构尝试把服务搬到了线上，超半数机构缺乏“线上运营能力”以及“获客经验”，希望能有成熟的线上渠道进行合作。

### 机构开展线上业务时候遇到的困难



### 机构最希望提升何种能力



# 结语

2022年，新冠疫情对整个心理行业的影响越来越明显，有85%的心理机构受疫情影响，客户减少成大部分机构面对的最大问题。

但同时，疫情也释放出了大量的心理需求，三年疫情遗留下来的心理“后遗症”，需要更多的心理人作为专业服务者进行疏导与干预。

疫情迫使许多机构或自主或被动地开始走向线上，68.99%开展了线上视频咨询，49.05%开展了线上语音咨询，大部分心理机构都面临提高自己线上运营能力与获客能力的挑战。

但同时，疫情也让线上心理服务模式得到了广泛的推广，让心理行业可以借着互联网的东风飞得更高更远。

在经过了三年的疫情生活后，越来越多的人开始意识到心理健康的重要性。

即将到来的2023年，心理服务需求的稳定增长，与线上线下两条腿走路模式的广泛运用，必将为大部分心理机构带来更多的机会。



# 参考资料

《柳叶刀·精神病学》2019 年 2 月发布 " 中国精神障碍患病率 : 流行病学现况研究 "(PREVALENCE OF MENTAL DISORDERS IN CHINA:A CROSSSECTIONAL EPIDEMI OLOGICAL STUDY)

《科创中国·院士开讲》第十期: 健康梦是中国梦的重要内容 [J].

壹心理《2021 年度中国心理咨询师人群调研》(N=560)

企查查官网

感谢以下各心理机构作为本次调研的课题支持单位（排名不分先后）：



江西睿德心理



深圳泊恩心理



哲善心理



汕头市檀德心语心理中心



临夏州社会  
心服务中心



宝鸡协合心理研究院  
青岛挚爱心理咨询有限公司



青岛西海岸新区  
心理咨询师协会



杭州市西湖区绿庐  
心理健康咨询工作室

# 版权声明

本报告为广州市人心网络科技有限公司制作，报告中所有的文字、图片、表格均受有关商标和著作权的法律保护，部分文字和数据采集于公开信息，所有权为原作者所有。没有经过本公司新媒体许可，任何组织和个人不得以任何形式复制或传递。任何未经授权使用本报告的相关商业行为都将违反《中华人民共和国著作权法》和其他法律法规以及有关国际公约的规定，壹心理将追究侵权方的侵权法律责任。

## 关于我们



### 壹心理APP

全球近3000万人选择的心理服务平台



### 壹心理公众号

与我們一起在这里觉醒



### 心榜

200万心理工作者的从业指南



### 壹心理咨询

超50万次心理咨询在这里发生



### 壹心理测评

科学心理测评平台



### 咨询师之家

心理工作者的交流与成长平台